

თანამშრომლობა ბავშვის სეუკატანსო რეტარანაბის დასადავადა



European Union



საანთმავლის საზრგალორბრძოლა ანსაბის ფონდა
PUBLIC HEALTH FOUNDATION OF GEORGIA



ბროზუჩა ბანკოთხნილია პათოზის, ჰინს

*ისურვებდა, რომ ბავშვს მშვიდ და უსაფრთხო გარემოში ეცხოვრა;
გრძნობს, რომ ვერ იქნება გულგრილი ბავშვებზე მოძალადეთა მიმართ;
მიიჩნევს, რომ ძალადობისგან ბავშვების დაცვა მისი პროფესიული,
მოქალაქეობრივი და ადამიანური ვალდებულებაა.*

პუბლიკაცია მომზადებულია საქართველოს საზოგადოებრივი ჯანდაცვის ფონდის მიერ, პროექტის “თანამშრომლობა ბავშვზე სექსუალური ძალადობის წინააღმდეგ” ფარგლებში. პროექტი ხორციელდება ევროკავშირის ფინანსური მხარდაჭერით.

პუბლიკაციაში წარმოდგენილი მასალა არ გამოხატავს ევროკავშირის ოფიციალურ თვალსაზრისს. პასუხისმგებლობა პუბლიკაციის შინაარსზე ეკისრება საქართველოს საზოგადოებრივი ჯანდაცვის ფონდს



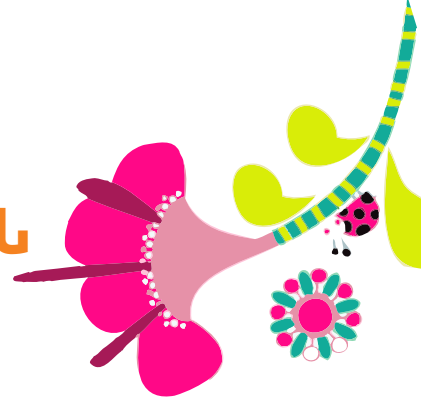
European Union



საქართველოს საზოგადოებრივი ჯანდაცვის ფონდი
PUBLIC HEALTH FOUNDATION OF GEORGIA



თანაბრობა ბავშვის საუკეთესო ინტერესების დასაცავად



ბავშვზე ძალადობა მისი ფუნდამენტური უფლებების უხეში დარღვევაა.

სექსუალური ძალადობა, შედეგების მიხედვით, ბავშვისთვის ყველაზე მძიმე ფსიქოლოგიური ტრავმაა. ბავშვს შიშის, შფოთვისა, უიმედობის, ლალატის, მარტოობის, უმწეობის, საკუთარი ბრალეულობის, სირცხვილის, ბავშვობის დაკარგვის უმძიმესი განცდები სტანჯავს, რომლებიც ხშირად ზრდასრულ ცხოვრებაშიც გაჰყვება.

„ბავშვთა მიმართ ნებისმიერი ფორმის ძალადობა გაუმართლებელია; ბავშვთა მიმართ ნებისმიერი ძალადობის პრევენცია შესაძლებელია“.¹

სახალალო ქანალობა ბავშვზე

სექსუალური ძალადობა განიმარტება, როგორც ბავშვის ჩართვა სექსუალურ აქტივობაში, რასაც თავად სრულად ვერ აცნობიერებს, რაზეც არ შეუძლია, გამოთქვას თანხმობა, ან რისთვისაც ბავშვი არ არის მზად ფიზიკური განვითარების თვალსაზრისით, ან რაც არღვევს საზოგადოებრივ ნორმებს, კანონმდებლობას და სოციალურ ტაბუს.

ბავშვებს სექსუალური ძალადობა შეიძლება მიაყენონ როგორც დიდებმა, ისე სხვა ბავშვებმა (მათი ასაკის ან განვითარების დონის შესაბამისად), რომლებიც არიან პასუხისმგებელნი, მზრუნველნი ან რამე ძალაუფლების მქონენი მსხვერპლზე.

ბავშვთა მიმართ ძალადობის შემამოფოთებელი დონისა და სიხშირის გამო ბავშვის უფლებათა კომიტეტმა ბავშვის უფლებათა კონვენციის მე-19 მუხლთან დაკავშირებით გამოსცა ზოგადი კომენტარი №13.²

ზოგადი კომენტარის თანახმად: აუცილებელია ძალადობის წინააღმდეგ მიმართული ზომების გაძლიერება და გაფართოვება, რათა ეფექტურად აღმოიფხვრას ისეთი შემთხვევები, რომლებიც საფრთხეს უქმნის ბავშვის განვითარებას და საზოგადოების უნარს, მშვიდობიანოდ მოაგვაროს კონფლიქტი.

გენერალური კომენტარი №13, პარაგრაფი 1.

¹დამოუკიდებელი ექსპერტის ანგარიში გაეროს ბავშვთა მიმართ ძალადობის შესახებ კვლევისათვის (A/61/299) პარაგრაფი 1.

²ზოგადი კომენტარი № 13 (2011). 36-ე სხდომა, ჟენევა, 17 იანვარი - 4 თებერვალი, 2011

საქსუალური ქალაქობის ბავშვთა ბავშვთა

ბავშვზე ძალადობა, განსაკუთრებით კი სექსუალური ძალადობა, რთულ და მატრავმირებელ მოვლენას წარმოადგენს. სექსუალური ძალადობა უშუალოდ არღვევს „სხეულის საზღვრებს“. ამიტომ მისი შედეგები „სხეულის ქცევაში“ ჩანს: ზოგიერთი ბავშვი საკუთარ სხეულს განსაკუთრებულად მალავს და ნებისმიერ კონტაქტს გაურბის; ზოგი — პირიქით, საკუთარი სხეულის დემონსტრირებას ღიად ცდილობს და ყველას „სთავაზობს“ საკუთარ სხეულს, სხეულის ნორმალურ საზღვრებს კარგავს, ფიზიკური სიახლოვისა და დისტანციის სოციალურად მიღებული ნორმების ათვისება არ შეუძლია.

- შფოთვა, გრძნობების ქაოსი, ბრალეულობა, სირცხვილი, ზიზღი, უმწეობა, საკუთარი „გაფუჭებულობის“ განცდა;
- ქცევის დარღვევები - რეგრესი, წინააღმდეგობრივი ქცევა, აგრესია, განმარტოება, დუმილი ან მოულოდნელი ალაპარაკება, ძილის დარღვევა, დეპრესიული მდგომარეობა,
- მასტურბაცია, გაუცხოება, სექსუალური თამაშები; სხვა ბავშვებით მანიპულირება სექსუალური სიამოვნების მიღების მიზნით,
- უფროსების მიმართ წინააღმდეგობრივი გრძნობები, ოჯახური როლების განსაზღვრის სირთულეები, სამყაროს მიმართ უნდობლობა;

ეს ის არასრული ჩამონათვალია, რომელიც სექსუალური ძალადობის მსხვერპლ ბავშვებში გვხვდება.



ფუნდამენტური მოსაზრებები, რომლებსაც აფუძნებთ ბავშვთა ქალაქობის კომენტარი #13

- “ბავშვთა მიმართ ნებისმიერი ფორმის ძალადობა გაუმართლებელია; ბავშვთა მიმართ ნებისმიერი ძალადობის პრევენცია შესაძლებელია” .
- ბავშვის უფლებებზე დაფუძნებული დაცვა და მზრუნველობა მოითხოვს ბავშვის, როგორც უფლებამოსილი პირის, ადამიანური ღირსების და ფიზიკური და ფსიქიკური ხელუხლებლობის ხაზგასმას და არა მათ “მსხვერპლად” დანახვას.
- ღირსების ცნება მოითხოვს, რომ ყველა ბავშვი იყოს აღიარებული, პატივცემული და დაცული როგორც უფლებამოსილი, უნიკალური და ძვირფასი ადამიანი თავისი ინდივიდუალური ხასიათით, განსხვავებული მოთხოვნილებებით, ინტერესებით და პირადი სივრცით.
- სამართლიანობის პრინციპები თანაბრად უნდა ეხებოდეს ბავშვებს და უფროსებს.
- ბავშვის უფლება თავისუფლად გამოხატოს თავისი შეხედულებები გათვალისწინებული იქნას ყველა დონის გადაწყვეტილების მიღების პროცესში. ბავშვის გაძლიერება და მონაწილეობა ბავშვზე ზრუნვის და ბავშვის დაცვის სტრატეგიების და პროგრამების მთავარი პრიორიტეტი უნდა გახდეს.
- პატივი ეცეს ბავშვის უფლებას, გათვალისწინებული იყოს მისი საუკეთესო ინტერესები იმ საკითხებთან მიმართებაში, რომლებიც მის კეთილდღეობას ეხება, განსაკუთრებით ძალადობის შემთხვევაში და პრევენციის სხვა ზომების მიღებისას.

გენერალური კომენტარი №13, პარაგრაფი 1.

³ დამოუკიდებელი ექსპერტის ანგარიში გაეროს ბავშვთა მიმართ ძალადობის შესახებ კვლევისათვის (A/61/299) პარაგრაფი 1.

მცდარი შეხედულებაა: ბავშვები ხშირად ტყუიან იმის შესახებ, რომ მათ მიმართ სექსუალური ძალადობა ხორციელდება. **რეალობაა:** ბავშვები იშვიათად ტყუიან იმის შესახებ, რომ მათ მიმართ ძალადობა ხორციელდება. უფრო პირიქით, მათ შეიძლება შეამცირონ ძალადობის ბუნება და ხარისხი, რადგან მოძალადის ეშინიათ და აგრეთვე შიშობენ, რომ მათ ვერ გაუგებენ ან დაადანაშაულებენ.

მცდარი შეხედულებაა: ბავშვები თვითონ არიან მაცდუნებლები მოზრდილისა და ბავშვის სექსუალურ ურთიერთობებში. **რეალობაა:** ბავშვებს, ისევე როგორც ყველა სხვა ცოცხალ არსებას, სექსუალური განცდები ახასიათებთ, მაგრამ მათ ჯერ არ აქვთ ცოდნა და გამოცდილება იმისათვის, რომ სექსუალური ქმედებების ინციტირება თანატოლთან რისგარეთ მოახდინონ.

მცდარი შეხედულებაა: ბავშვზე სექსუალურ ძალადობას უმეტესწილად ბავშვისთვის უცხო, უცნობი ადამიანები ახორციელებენ რეალობაა: ხშირ შემთხვევაში ბავშვზე სექსუალურ ძალადობას ახორციელებენ ადამიანები, რომლებსაც ბავშვები კარგად იცნობენ და რომლებსაც ენდობიან.

მცდარი შეხედულებაა: ბავშვზე სექსუალური ძალადობა მხოლოდ ერთხელ ხდება. **რეალობაა:** ხშირად ბავშვზე სექსუალური ძალადობა ხანგრძლივად მიმდინარე პროცესია, რომლის დროსაც მოძალადე ბავშვთან დამყარებული ახლო ურთიერთობით და ბავშვის ნდობით სარგებლობს.

საჭიროა ბავშვთა დაცვის სისტემაში მომუშავე პროფესიონალების ტრენინგი სააგენტოებს შორის თანამშრომლობასა და კოლაბორაციის ოქმების შექმნაში. ეს პროცესი მოიცავს: ბავშვის, მზრუნველებისა და ოჯახის მონაწილეობით და მულტი-დისციპლინარული მოკლე და გრძელვადიანი საჭიროებების შეფასებას, რომელიც მიესაღწევა და დამსახურებულ ყურადღებას უთმობს ბავშვის, მზრუნველებისა და ოჯახის შეხედულებებს; შეფასების შედეგების ბავშვისთვის, მზრუნველებისა და ოჯახისთვის გაზიარებას;

ბავშვისა და ოჯახის საჭიროებების შესაბამისად გადამისამართებას და შემდგომ ზედამხედველობასა და ინტერვენციის ადეკვატურობის შეფასებას.

გენერალური კომენტარი №13,
პარაგრაფი 46. გადამისამართება

მცდარი შეხედულებაა: ბავშვზე სექსუალური ძალადობა უმეტესად პუბერტატულ (მოზარდობის) ასაკში ხდება. **რეალობაა:** სექსუალური ძალადობა შეიძლება განხორციელდეს, როცა ბავშვი ჯერ კიდევ ჩვილობის ასაკშია. მაღალი რისკის ჯგუფად სკოლამდელი ასაკის ბავშვები ითვლებიან. ყველაზე ხშირად ძალადობას 8-დან 11 წლამდე ასაკის ბავშვები განიცდიან.

მცდარი შეხედულებაა: ბავშვს აზიანებს მხოლოდ სქესობრივი აქტი. **რეალობაა:** ბავშვისთვის მატრავმირებელია სექსუალური ძალადობის ნებისმიერი ფორმა. სექსუალური ძალადობით მიყენებული ზიანი ემოციური ბუნებისაა და ბავშვში ბრალეულობის, ღალატის, სირცხვილის, მარტოობის და სხვა უძძიმეს განცდებს ინვევს.

მცდარი შეხედულებაა: ბავშვზე სექსუალურად მოძალადეები ფსიქიკურად დაავადებული ადამიანები არიან. **რეალობაა:** ბავშვზე სექსუალურად მოძალადეები, უმრავლეს შემთხვევაში, “ნორმალური” ადამიანები არიან, რომლებიც გარკვეული ფსიქოლოგიური თავისებურებებით ხასიათდებიან.



ბავშვის მიერ საქსაღარი ძალადობის ფაქტის ბავშვად

ბავშვობაში გადატანილი სექსუალური ძალადობის შემთხვევების დასადგენად მოზრდილებთან ჩატარებული კვლევები ამტკიცებს, რომ სექსუალური ძალადობის ფაქტების უმეტესობა გაუმჟღავნებელია. ბავშვი შეიძლება წლობით განიცდიდეს სექსუალურ ძალადობას, სანამ ამის შესახებ სხვა გაიგებს. ეს განპირობებულია სხვადასხვა ფაქტორით:

- თავად არ ვერ უკავშირდება პოლიციას;
- ფიქრობს, რომ არ დაუჯერებენ; უხერხულობის ან სირცხვილის განცდა აწუხებს;
- თავს დამნაშავედ თვლის და ეშინია, რომ დასჯიან;
- არ ესმის, რომ მას ზიანი მიაყენეს და არ იცის, რომ ბავშვთან სექსუალური მოპყრობა დანაშაულია;
- მოძალადის ეშინია ან მასზე არის დამოკიდებული და ა.შ.

სექსუალური ძალადობის შემთხვევების გამოაშკარავებით და საქმის წარმატებული გამოძიებით სამართალდამცავი სტრუქტურები ბავშვისთვის დარღვეული სამართლიანობის აღმდგენის როლს ასრულებენ. სამართლიანობის აღდგენა და დაცულობის განცდის ჩამოყალიბება კი ბავშვს გადატანილი ძალადობით გამონეულ სტრესთან გამკლავებაში ეხმარება და მის ფსიქოლოგიურ გამოჯანმრთელებას უწყობს ხელს.

ბავშვის, მისი წარმომადგენლის ან სხვა მხარის მიერ შეტყობინებული ძალადობის შემთხვევების გამოძიება მოითხოვს ბავშვის უფლებებზე დაფუძნებულ და ბავშვზე ორიენტირებულ მიდგომის მცოდნე და როლის შესაბამისად განვრთნილ პროფესიონალს.

მკაცრი, მაგრამ ბავშვზე - ორიენტირებული გამოძიების პროცედურები ხელს შეუწყობს ძალადობის სწორ იდენტიფიცირებას და უზრუნველყოფს მტკიცებულებების მოპოვებას ადმინისტრაციული, სამოქალაქო, ბავშვთა დაცვის და კრიმინალური პროცედურებისათვის.

განსაკუთრებული ყურადღებაა საჭირო, რათა გამოძიების პროცესმა ბავშვს დამატებითი ზიანი არ მიაყენოს. ამ მიზნის მისაღწევად, ყველა ჩართული მხარე ვალდებულია გაითვალისწინოს და პატივი სცეს ბავშვის შეხედულებებს.

გენერალური კომენტარი №13,
პარაგრაფი 47.



ტრავმაზა საუბარი, შესაძლოა, ბავშვისთვის ფსიქოლოგიური სტრესის გამაძლიერებელი ფაქტორი გახდეს

გამოძიების მსვლელობისას განცდილ ტრავმაზე საუბარი, შესაძლოა, ბავშვისთვის ფსიქოლოგიური სტრესის გამაძლიერებელი ფაქტორი გახდეს. შესაბამისად, ბავშვის მიმართ ჩადენილი ძალადობის ფაქტის გამოძიება სპეციალისტის სათანადო კვალიფიკაციას მოითხოვს და დაკითხვის სპეციფიკური მეთოდის ცოდნას ეფუძნება. აუცილებელია იმის გათვალისწინება, რომ ყველა ბავშვი განსაკუთრებულია. შესაბამისად, განსხვავებულია მათი უნარი, ისაუბრონ მომხდარის შესახებ.

ბავშვზე სექსუალური ძალადობის შემთხვევაში მსხვერპლისთვის განსაკუთრებით რთულია ძალადობის ფაქტის გამხელა, ან გამჟღავნების შემთხვევაში მომხდარის დადასტურება. გადატანილით შეცბუნებული და დათრგუნული ბავშვი უმეტესწილად სექსუალური ძალადობის ფაქტის ერთადერთი მოწმეა.

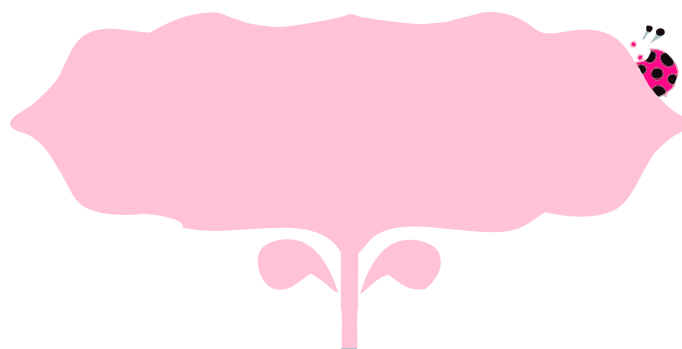
ბავშვი, რომელიც თავისი ნებით ყველა მომხდარის შესახებ, ხშირ შემთხვევაში დეტალურად და ვრცლად აღწერს ძალადობის ფაქტს. ბავშვი ნებაყოფლობით ყველა მომხდარის შესახებ, თუ: ბავშვმა იცის, რომ ძალადობა დანაშაულია; ნუხს, რომ მისი უმცროსი და ან ძმა შეიძლება იმავე ძალადობის პოტენციური მსხვერპლი გახდეს; თავს უსაფრთხოდ გრძნობს;

- მართლმსაჯულების პროცესის განმავლობაში ძალადობის მსხვერპლი ბავშვების მიმართ მოპყრობა მგრძნობიარე და მეგობრული უნდა იყოს, ეს მოითხოვს მათი პირადი მგომარეობის, საჭიროებების, ასაკის, სქესის, უნარების და განვითარების დონის გათვალისწინებას და მათი ფიზიკური, გონებრივი და მორალური ხელშეუხებლობის პატივისცემას;

გენერალური კომენტარი №13, პარაგრაფი 50.

ბავშვები, რომლებიც გადატანილ ძალადობაზე საკუთარი ნებით არ ყვებიან, მომხდარს ხშირად არასრულყოფილად აღწერენ. მათ ინტერვიუს დროსაც შეიძლება შეიკავონ თავი ძალადობაზე საუბრისგან, განსაკუთრებით იმ შემთხვევაში, თუ ინტერვიუერმა უარყოფითი რეაქცია გამოხატა (განსაჯა, გააკრიტიკა, დაადანაშაულა, არ დაუჯერა) ბავშვის მიერ გაზიარებულ ინფორმაციაზე.

ძალადობაგანცდილი ბავშვი შეიძლება გონებრივად ან ემოციურად მზად არ იყოს იმისთვის, რომ უცხო პიროვნებას, განსაკუთრებით პოლიციელის ფორმაში ჩაცმულ ადამიანს ძალადობის ინტიმური დეტალების შესახებ ესაუბროს. ამ საუბრის პროცესის წაყვანა და ბავშვის მდგომარეობის გათვალისწინება დაკითხვის წამყვანი პირის ფუნქციაა.



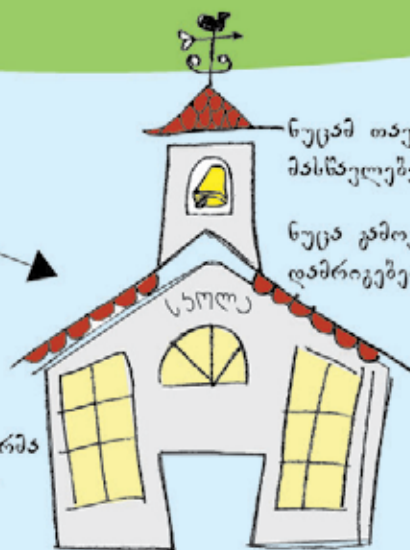
რას ხდენა ღღეს, როდესაც ბავშვს დაცვა სჭირდება?

ნუცა 6 წლის

ნუცას სჭირდება დახმარება მისი ჯანმრთელობა და სიცოცხლე საფრთხეშია



ნუცა სოციალურმა მუშაკმა გამოიიიბა



ნუცამ თავისი სუხილი მასწავლებელს განდლო

ნუცა გამოიიიბა დამრიგებელმა, მანდატურმა



ნუცა გამოიიიბა დირექტორმა ნუცას დაცვა სჭირდება

სკოლამ ნუცას ამბავი შაქმზე ზრუნვის სამსახურს აცნობა
სკოლამ ნუცას ამბავი პოლიციას შეატყობინა



ნუცა პოლიციელმა გამოიიიბა



ნუცა პროკურორმა გამოიიიბა



რატომ უნდა ექსპერტო ამდენ ადამიანს?!



ნუცა ექიმმა გასინჯა და გამოიიიბა



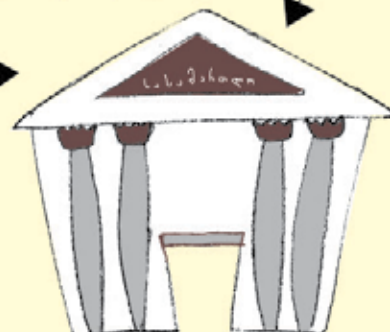
ნუცა სსსამართლის ექსპერტის ექიმმა გასინჯა და გამოიიიბა



ნუცა ადვოკატმა გამოიიიბა



ნუცა შაქმითა დაცვის სპეციალისტმა გამოიიიბა



ნუცამ თავისი ამბავი სსსამართლოში მოუვა

ნუცას ჯანმრთელობას და სიცოცხლეს საფრთხე ადარ ემუქრება.
ნუცა დაიღალა, თავს ცუდად გრძნობს, ნუცა 14 ადამიანს ესაუბრა ...

(შემოაჯრიალო ფურცელი)

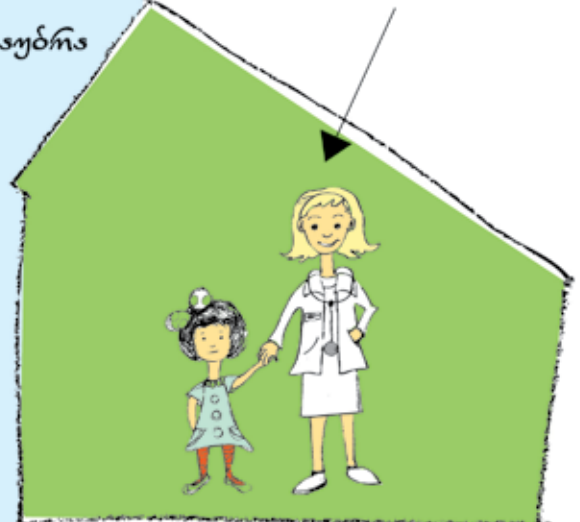
ჩა უნდა მოხდეს, რომ ნუცა დაცული იყოს და თავიც უარგად იგრძნოს!



ნუცა სამ აღმავს ეხაუბრა
ნუცა დაცულია

ნუცა უეუეზა თავის ამზავს
პოლიციას, სოციალურ მუშავს,
ადეოკატს. ზაუშუთა დაცვის
სპეციალისტს.

ნუცას სინჯავს ეეიმი.



ზაუშუთა დაცვის
სპეციალისტი ეხმარება
ნუცას ტრაუმის დამლეუაში.



ნუცა დედასთან ერთად ზაუშუთა
დაცვის ცენტრში მიდის.

ზაუშუთა დაცვის სპეციალისტი
ნუცას დედას უხსნის თუ რა
ნაზიჯი უნდა გადაიდგას ნუცას
დასასმარებლად.



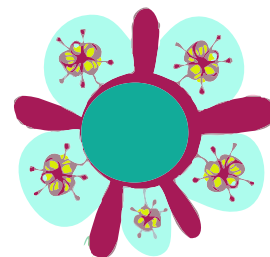
ნუცამ თავის სუსილი მასწავლეებელს განდო

სკოლამ ნუცას პრობლემაზი ზაუშუზე ზრუნვის სასმასურს და
პოლიციას შეატუოზინა.

ბავშვის შიარ ქალაქობის უარყოფა

სექსუალური ძალადობის იმ შემთხვევებში, როდესაც მოძალადე ოჯახის წევრია, ბავშვის მხრიდან ძალადობის ფაქტის უარყოფა უფრო მოსალოდნელია. ბავშვის მიერ ძალადობის ფაქტის უარყოფის მრავალი მიზეზი არსებობს, მათ შორის:

- სახლიდან გაშვებითა და “უპატრონო ბავშვთა სახლში” ჩაბარებით დამუქრება, რის შედეგადაც ბავშვს მეგობრების, და-ძმის დაკარგვის, სკოლის შეცვლის შიში უჩნდება;
- ოჯახური მხარდაჭერის არქონა;
- გაბრაზებული მშობლის მხრიდან ზეწოლა;
- მოძალადის მხრიდან მუქარა, ფსიქოლოგიური ზეწოლა;
- ოჯახსა და პოლიციას შორის კომუნიკაციის არქონა;
- მომაბეზრებელი იურიდიული პროცესები;
- შიში;
- მოძალადის მიმართ ლოიალურობა.



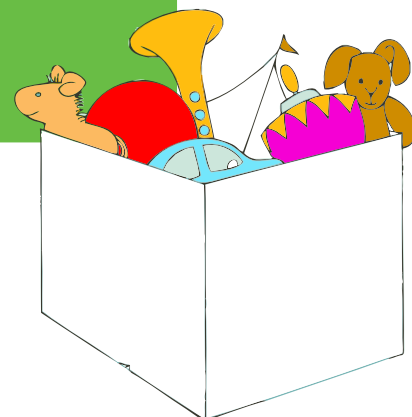
იმის გათვალისწინებით, რომ ზემოთ აღნიშნული მიზეზების გამო ძალადობა-განცდილმა ბავშვმა შეიძლება მომხდარი ძალადობა უარყოს, ის გამოძიების პროცესის დასაწყისში, რაც შეიძლება მალე უნდა დაიკითხოს.

სამართლებლივი ჩარევა უნდა ნარმოადგენდეს სექტორებს შორის კოორდინირებული და ინტეგრირებული მიდგომის რომ ბავშვებთან, მზრუნველებთან, ოჯახებთან და სხვადასხვა ჯგუფებთან იმუშაონ და ხელი შეუწყონ ზრუნვისა და დაცვის ფართო სერვისების ხელმისაწვდომობას.

გენერალური კომენტარი №13, პარაგრაფი 50.
მაგალითს და მხარს უნდა უჭერდეს სხვა პროფესიონალებს,

საჭიროების შემთხვევაში უნდა შეიქმნას სპეციალიზირებული სასამართლოები არასრულწლოვანთა და ოჯახებისათვის და კრიმინალური პროცედურები ძალადობის მსხვერპლი ბავშვებისათვის. ეს შეიძლება მოიცავდეს პოლიციაში, სასამართლოში და პროკურატურაში სპეციალიზირებული დანაყოფების შექმნას იმ მიზნით, რომ უზრუნველყოფილი იქნას სასამართლო პროცესებში შეზღუდული უნარის მქონე ბავშვების თანაბარი და სამართლიანი მონაწილეობა.

გენერალური კომენტარი №13, პარაგრაფი 50.



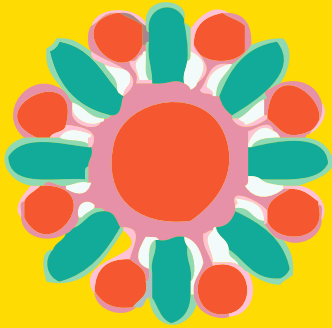
სექსუალური ძალადობის მსხვერპლი ბავშვის საუკეთესო ინტერესების მაქსიმალურად დასაცავად და გამოძიების პროცესში მისი ეფექტური მონაწილეობის უზრუნველსაყოფად გთავაზობთ რეკომენდაციებს, რომლებიც ემყარება გაერთიანებული ერების ორგანიზაციის ეკონომიკური და სოციალური საბჭოს 36-ე პლენარულ სხდომაზე (22.07.2005) მიღებულ რეზოლუციას გამოძიების პროცესში ჩართული ბავშვი-მსხვერპლისა და დანაშაულის მონმე ბავშვის შესახებ — “Guidelines on Justice in Matters involving Child Victims and Witnesses of Crime”.

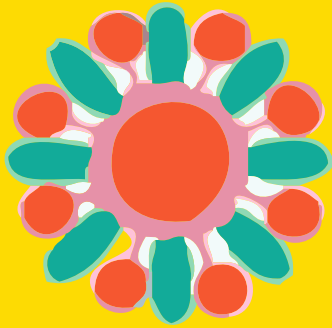
- ძალადობის მსხვერპლი ან მონმე ბავშვის უზრუნველყოფა იმ პროფესიონალთა დახმარებით, რომელთაც გავლილი აქვთ შესაბამისი მომზადება. ასეთმა დახმარებამ უნდა გაითვალისწინოს ბავშვის საჭიროებანი და მართლმსაჯულებამ ყველა საფეხურზე საფუძველი შეუქმნას ბავშვის ეფექტურ მონაწილეობას.
- დახმარების გამწევი პროფესიონალების შეთანხმებული მოქმედება, რათა ძალადობის მსხვერპლი ან მონმე ბავშვი გადაჭარბებული ჩარევის მსხვერპლი არ გახდეს.
- ბავშვის მხარდაჭერა ძალადობის მონმე/მსხვერპლი ბავშვის თავისებურებებში გარკვეული სპეციალისტისაგან. ეს დახმარება უნდა იწყებოდეს ძალადობის ამოცნობის მომენტიდან და გრძელდებოდეს მანამ, სანამ მისი მხარდაჭერის საჭიროება არ მოიხსნება.
- პროფესიონალთა მიერ იმ ზომებისა თუ მიდგომების შემუშავება და დანერგვა, რომლებიც ბავშვს მონმედ გამოსვლას ან სამხილის წარდგენას გაუადვილებს. ამ ზომებმა უნდა უზრუნველყოს მხარეთა შორის კომუნიკაციის გაუმჯობესება და სასამართლო განხილვამდე ბავშვის მიერ მთელი პროცესის გააზრება.
- პროფესიონალთა მიერ ძალადობის ამოცნობის, გამოძიების და ბრალდების პროცესში ბავშვისთვის განსაცდელის არიდება, მისი საუკეთესო ინტერესისა და ღირსების დაცვის უზრუნველყოფა.
- პროფესიონალთა ძალისხმევის მიმართვა მართლმსაჯულების წარმოების პროცესთან და ეტაპებთან დაკავშირებით ბავშვისთვის (მსხვერპლი/მონმე) რაც შეიძლება ზუსტი წარმოდგენის შესაქმნელად, აგრეთვე მთელი პროცესის განმავლობაში ბავშვსა და მხარდამჭერ პროფესიონალებს შორის კავშირის შენარჩუნების უზრუნველსაყოფად.
- მართლმსაჯულების წარმოებისას ბავშვზე მორგებული პროცედურების გამოყენება, რაც მოიცავს:



- ინტერვიუს ოთახს, რომელიც ბავშვებისთვის იქნება განკუთვნილი;
 - ინტერდისციპლინარულ მომსახურებას, რომელიც ადგილზევე გაენევა მსხვერპლს;
 - ბავშვის შესვენების უზრუნველყოფას დაკითხვის პროცესში;
 - სასამართლო განხილვაზე ბავშვის დაბარებას იმ დროს და იმ განრიგით, რომელიც შესაფერისია ბავშვის ასაკისა და განვითარებისათვის.
- პროფესიონალთა მიერ ზომების მიღება ბავშვის უსაფრთხოების დასაცავად და მისთვის სტრესული სიტუაციების ასარიდებლად, რაც მოიცავს:
 - გასაუბრება/დაკითხვების, ჩვენების მიცემების, მოსმენათა და განსაკუთრებით არააუცილებელი კონტაქტების შეზღუდვა-შემცირებას.
 - ეჭვიმითანილთან ჯვარედინი დაკითხვისგან ბავშვის (მსხვერპლი/მოწმე) დაცვას. ბავშვი უნდა დაიკითხოს ძალადობაში ეჭვიმითანილის მხედველობის ველიდან მოშორებით, დაკითხვის იზოლირებულ ოთახში.
 - ჩვენების მიცემის ხელშეწყობის და ზეწოლის შემცირების მიზნით, ბავშვის (მსხვერპლი/მოწმე) დაკითხვა უნდა მიმდინარეობდეს მისთვის შესაფერისი მეთოდებით, მოსამართლის ზედამხედველობის ქვეშ, ან პროცესში უნდა ჩაერთოს შესაბამისი კვალიფიკაციის მქონე ფსიქოლოგი.
 - ყველა სხვა საჭირო ზომის გატარებას, სასამართლო პროცესზე ბავშვის მოწმედ გამოსვლის ხელშესაწყობად

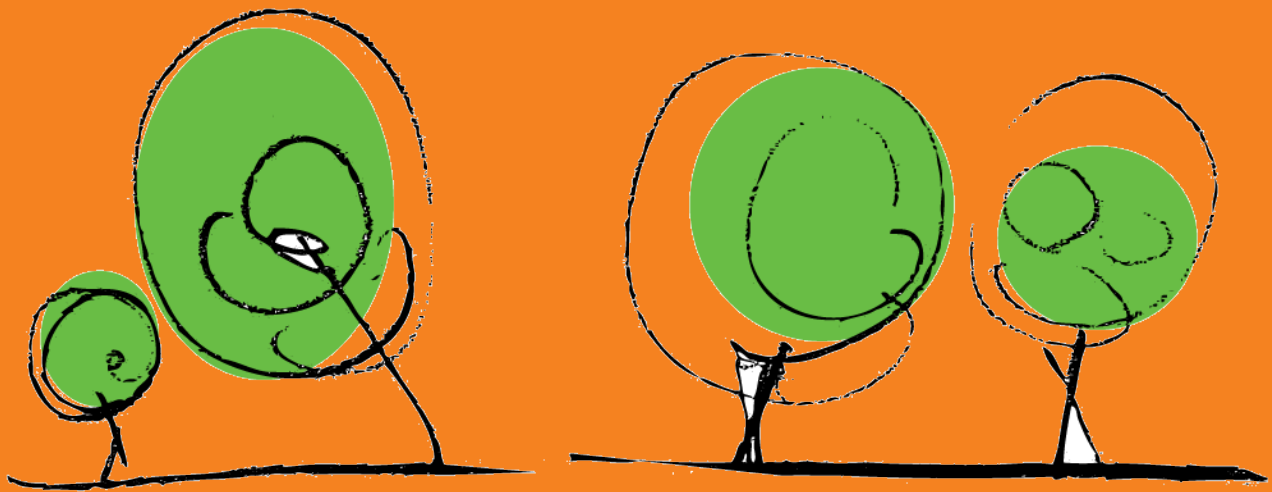






ბავშვს აქვს უფლება იყოს დაბუნი ძანაობისბან!

ძანადობის პრევენცია გულისხმობს, ძანადობის ყველა ფორმის, მათ შორის გენდერული, რასობრივი, კანის ფერზე ორიენტირებული, რელიგიური, ეთნიკური, სოციალური, შეზღუდული შესაძლებლობებისა და სხვა უთანასწორობების გამოვლინებათა მიმართ ტოლერანტულ და მიმტევებლურ დამოკიდებულებებთან დაპირისპირებას. გენერალური კომენტარი №13, პარაგრაფი 43.



დამატებითი ინფორმაციისათვის,
კონსულტაციისთვისა და დახმარებისთვის მოგვმართეთ:



116 111
ბავშვთა
დახმარების
სახი

საქართველოს საზოგადოერივი ჯანდაცვის ფონდი

მისამართი: ედიშერ მაღალაშვილის ქუჩა №4, ბინა №1
ტელ: (032) 2 421 422; ტელ/ფაქსი: (032) 2 421 422
ელ. ფოსტა info@phmdf.ge
ვებ. გვერდი: www.phmdf.ge